

Alarm-Com Módulos

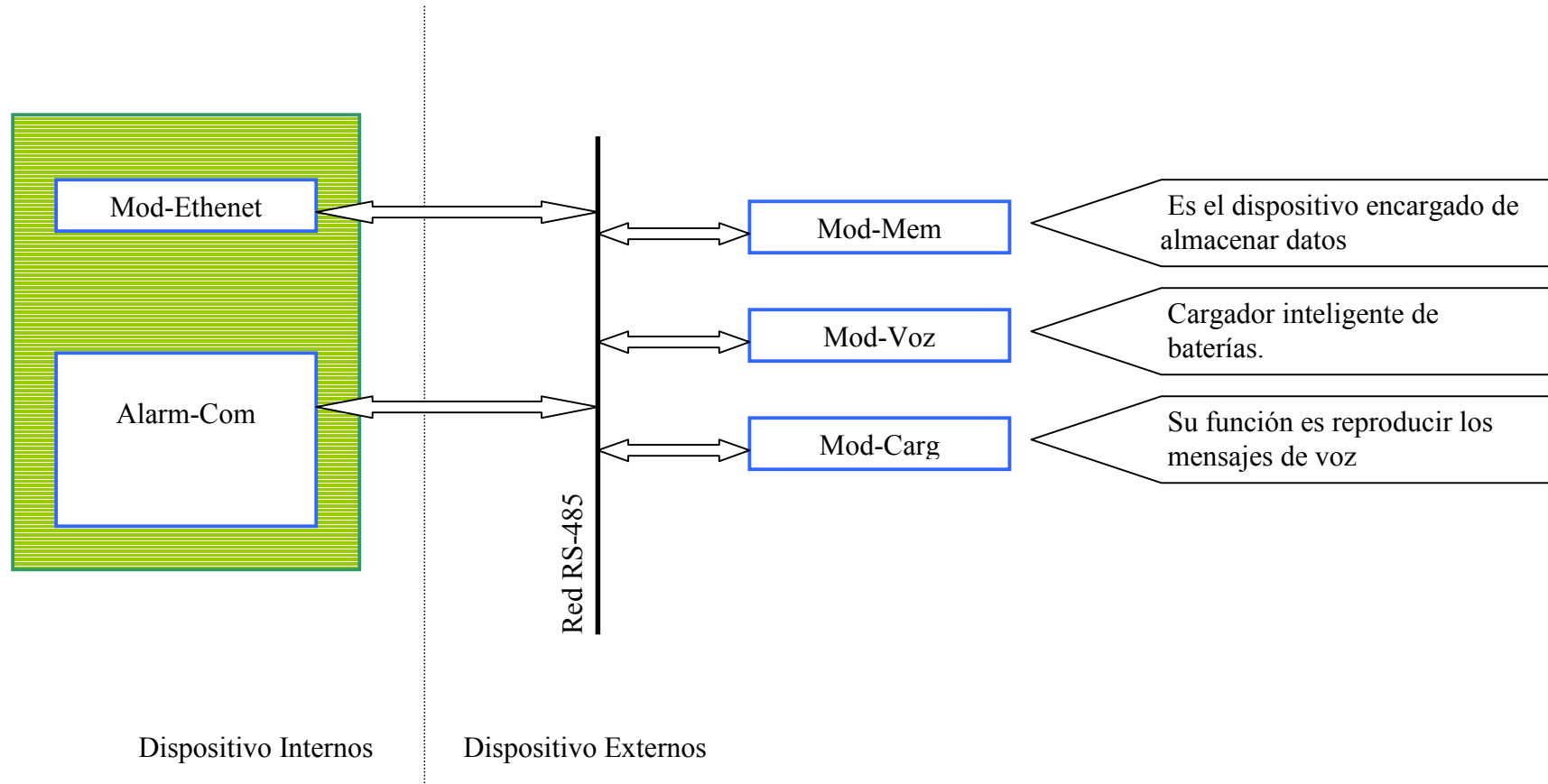


MGSC SRL

Descripción :

El sistema Alarm-Com GPRS está compuesto por un conjunto de módulos con funciones específicas comunicados entre sí por una red RS-485 sobre protocolo ModBus. Se pueden agregar o quitar módulos según los requerimientos.

Estos módulos pueden ser interrogados también a través de Internet y GPRS.



ModularCom :

El ModularCom es la interfaz gráfica entre el operador y el sistema Alarm-Com, a través de él se programan e interrogan todos los módulos interconectados de forma sencilla.

The screenshot displays the 'Programador de Módulos Alarm-Com' software interface. On the left, a table titled 'Plantas Conectadas' (Connected Plants) is visible, with columns for 'Planta', 'Fecha y Hora', 'Telefono', and 'Estado'. The main area contains several configuration windows:

- Conectado ModMem s/n : 1 Version : 1.0**: Shows memory bank configurations for 'Banco 1', 'Banco 2', and 'Banco 3'. Each bank includes fields for 'Página de Inicio', 'Página Final', and 'Cant. Muestras'. Below each bank is a 'Capacidad' gauge with 'Usado' (Used) and 'Libre' (Free) indicators, and a 'Borrar' (Delete) button.
- Memoria Total (Bytes)**: Displays 'Estado de la Memoria Total' with a progress bar and 'Usado / Total' (11236 / 135168). It includes a 'Distribución' gauge and a 'Dispositivo' field with value 247.
- Conectado ModCarg s/n : 2 Version : 1.0**: Shows battery status including 'Tensión de Batería' (13.8 Vcc), 'Corriente Consumida' (0.69 Amp), and 'Estado' (Cargando). It also includes 'Tensión Max. de Carga' (13.9 Vcc), 'Corriente Max. de Carga' (1.00 Amp), and a 'Dispositivo' field with value 248.
- Conectado Modulo Ethernet s/n Version : 1.0**: Shows network settings such as 'IP Propio' (192.168.1.22), 'IP Destino' (192.168.1.6), and 'Baudios Com.Serial' (9600). It includes a 'Redireccionamiento' table and a 'Dispositivo' field with value 250.

Annotations with arrows point to the 'Plantas Conectadas' table and the 'Dispositivos Conectados a la Planta Seleccionada' (Connected Devices to the Selected Plant) area, which is highlighted in the main interface.

Ventana principal del programa ModularCom

Ventana de Programación del Modulo Alarm-Com :

Desde esta ventana se programan los parámetros principales del dispositivo Alarm-Com.

Conectado Alarm-Com s/n : 65535 Version : 3,0

Datos Generales:

Nombre : MGSC
Hora de Registro :
Fecha Sistema :
Clave Operador : 12345678
Clave Supervisor : 87654321
Gateway : 6245
IP Primario : 200.69.51.132
IP Secundario : 200.69.51.46
Puerto Primario : 2001
Puerto Secundario :
Tiempo Rearme Entre Alarmas : 0
Tiempo Rearme Automático : 10 "

U. Correctora Mod-Ethernet
 GPRS Mod-Carg.
 Mod-Voz
 Mod-Mem

Números Telefónicos y Email:

Nro. Voz 1 : 1554087222 Nro. Voz 2 :
Nro. SMS 1 : Nro. SMS 2 :
Nro. Propio : 1557273589 Nro. Supervisor :
Email 1 :
Email 2 :

Entradas Analógicas:

	Minimos	Maximos	Cero	F. Esc.	Unidad
Analoga 1 nom	-02.5	10.0	820	10	Gr
Analoga 2 nom	-02.5	10.0	820	10	Gr
Analoga 3 nom	-02.5	10.0	820	10	Kg
Analoga 4 nom	-02.5	10.0	820	10	Kg
Analoga 5 nom	-02.5	10.0	820	10	Kg
Analoga 6 nom	-02.5	10.0	820	10	Kg
Analoga 7 nom	-02.5	10.0	820	10	Kg
Analoga 8 nom	-02.5	10.0	820	10	Kg

Dispositivo:

1
Mascaras Digitales
Textos de SMS
On-Line
Salir

Mantenimiento Alarma

Ventana del dispositivo en el programa ModularCom

Visualización de los Valores Actuales de las Entradas Analógicas y Digitales:

En esta ventana se visualizan el estado de las entradas en tiempo real

The screenshot shows the 'Estado Actual del Alarm-Com' window. It is divided into several sections:

- Entradas Digitales:** A vertical list of 16 digital inputs, each with a red indicator light. The inputs are: Presion ent. baja, Presion ent. alta, Presion sal. alta, Presion sal. baja, Falla en vapor: 1, Falla en vapor: 2, Falla en vapor: 3, Falla en vapor: 4, Falla en vapor: 5, Falla en vapor: 6, Alarma sector 1, Alarma sector 2, Alarma sector 3, Alarma sector 4, and Falla separador.
- Entradas Análogas:** A column of 8 analog input displays, each showing the value '-02.5'. The labels are: Analoga 1 normal, Analoga 2 normal, Analoga 3 normal, Analoga 4 normal, Analoga 5 normal, Analoga 6 normal, Analoga 7 normal, and Analoga 8 normal.
- Fallas:** A section with three red status boxes: 'Puerta Abierta', 'Batería Baja', and 'Falta 220Vca'.
- Modulos Conectados:** A section with three green status boxes: 'Ethernet', 'ModCarg', and 'ModVoz'.
- Batería:** A section with two battery level indicators and the text 'Sin Conexión'.
- Comunicación:** A status box at the bottom left showing 'No pudo conectar por TCP/IP'.
- Step:** A control box at the bottom right showing the value '0' and a refresh button.

Annotations with arrows point to the 'Entradas Digitales' list, the 'Entradas Análogas' displays, and the 'Batería' section.

Ventana en el programa ModularCom

Esquemático :

Se pueden visualizar en él los mismos datos que en la ventana online pero en forma grafica para su rápida identificación.

Se pueden visualizar los datos actuales y también reproducir valores guardados en archivos.

Esta pantalla es configurable para cada planta en forma independiente, es decir pueden tener diferentes fondos, gráficos para cada entrada análoga y la ubicación de los mismos en la ventana..



Mod-Carg:

Es un cargador inteligente que permite programarle los parámetros de carga, detecta falta de alimentación en la red y tensión de batería baja (si está trabajando sin tensión de red).

Además posee un sistema de autodiagnóstico que informa posibles fallas por mal funcionamiento.

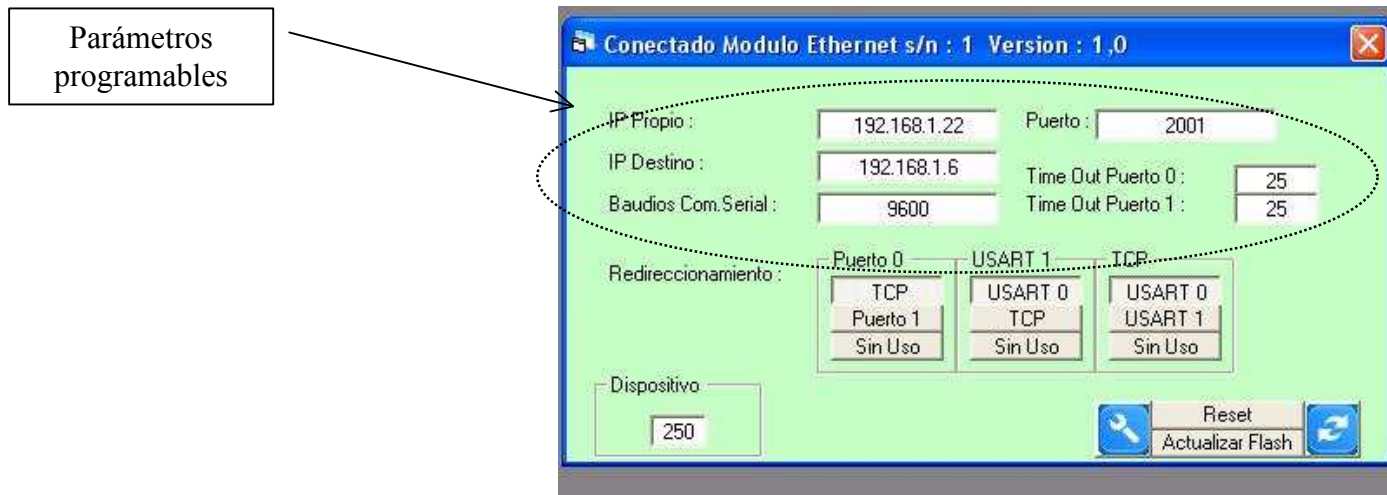
Tiene un testigo visual (led bicolor) que indica el estado actual del mismo.



Ventana del dispositivo en el programa ModularCom

Mod-Ethernet :

Este dispositivo funciona como puente entre Ethernet y la red RS-485, también posee un puerto RS-232 externo para conectar otro modulo ModBus, todos sus parámetros son programables.

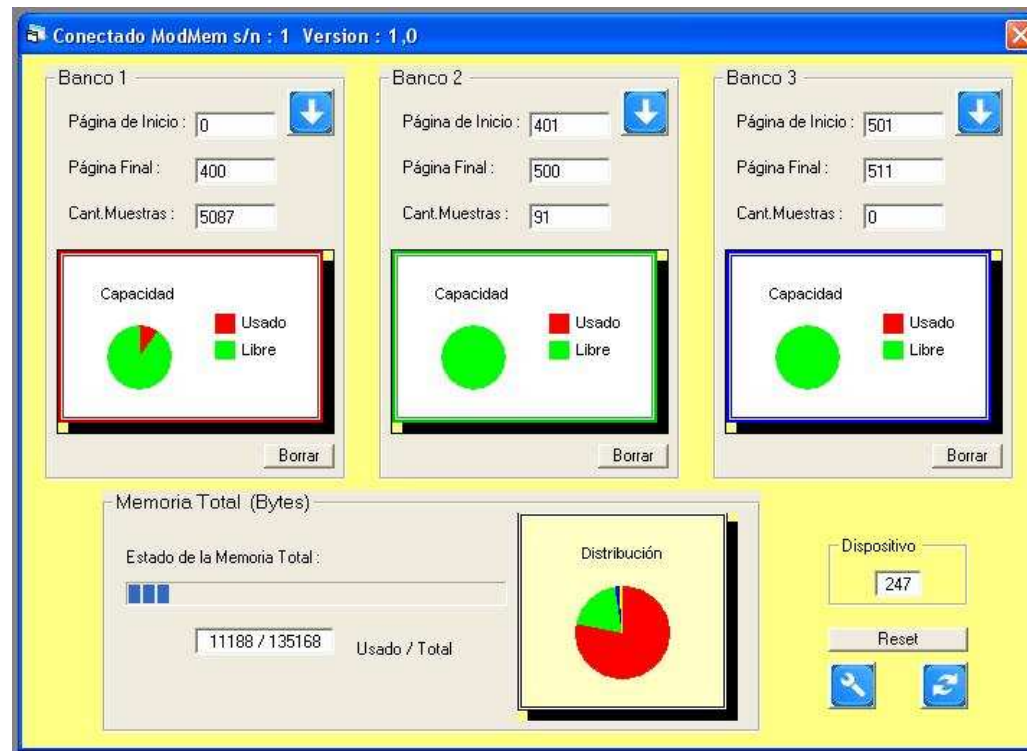


Ventana del dispositivo en el programa ModularCom

Mod-Mem :

Es el encargado de almacenar los valores adquiridos por el Alarm-Com y también los eventos de alerta informados. Esta compuesto por tres bancos de memoria independientes, el Alarm-Com utiliza el Nro.1 para la entradas analógicas y el Nro.2 para los eventos, se puede asignar capacidades diferentes a cada uno para poder así administrar mejor la memoria.

En caso de llenarse un banco de datos este empezará a reemplazar los registros mas viejos.

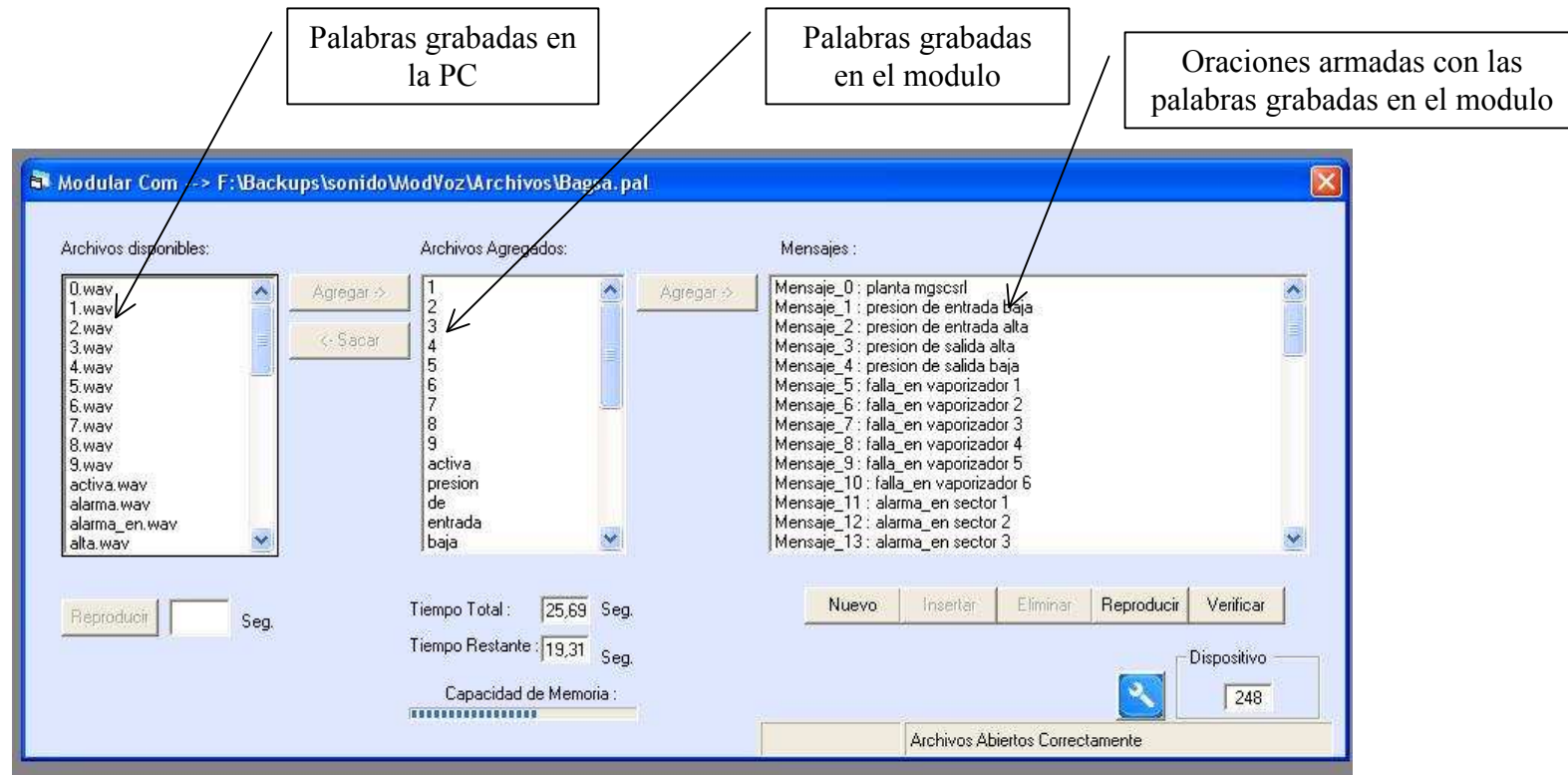


Ventana del dispositivo en el programa ModularCom

Mod-Voz:

Este modulo es el encargado de sintetizar la voz de los mensajes de alarma. En él se pueden grabar palabras que conformarán los mensajes que se reproducirán mediante telefonía celular alertando así por el canal de voz a quién corresponda.

Para armar las oraciones se deberán grabar las palabras en forma individual y utilizando el programa se conformarán las oraciones uniendo palabras para cada mensaje, tendiendo una capacidad máxima de 64 mensajes y de 120 segundos para el total de palabras. Cada mensaje corresponde a un evento.



Ventana del dispositivo en el programa ModularCom